



### **Análise dos títulos de periódicos recebidos pela biblioteca do Instituto de Medicina Tropical de São Paulo da Universidade de São Paulo em comparação com os registros cadastrados no catálogo bibliográfico dedalus da universidade de São Paulo**

Sonia Pedrozo Gomes  
Carlos José Quinteiro

**Resumo:** Este trabalho relata a experiência e os procedimentos adotados em um processo de análise e identificação dos títulos de periódicos recebidos pela Biblioteca do Instituto de Medicina Tropical de São Paulo da Universidade de São Paulo, desde sua criação. Para a coleta de dados foram utilizadas as informações dos registros bibliográficos no Módulo de Catalogação no Banco de Dados Bibliográficos – DEDALUS Aleph 500 Versão 18.1 da Universidade de São Paulo, seguindo alguns critérios pré-estabelecidos. Conclui-se que, apesar dos problemas detectados serem pouco relevantes em relação ao acervo analisado, deve-se manter um estudo comparativo entre a necessidade do usuário e a coleção disponível na Biblioteca, para que os periódicos atendam às necessidades de informação de seus usuários.

**Palavras-chave:** Banco de Dados Bibliográficos – Aleph 500. Módulo de Catalogação do Banco DEDALUS USP. Recuperação da Informação. Estratégia de Busca. Biblioteca Especializada.

## **1 INTRODUÇÃO**

A Biblioteca do Instituto de Medicina Tropical de São Paulo da Universidade de São Paulo foi criada em 1959 e é uma biblioteca especializada em Medicina Tropical. Na década de 80, a Biblioteca tornou-se “Biblioteca Setorial da Divisão de Biblioteca e Documentação da Faculdade de Medicina da Universidade de São Paulo”.

O Instituto de Medicina Tropical de São Paulo da Universidade de São Paulo, criado também em 1959, é hoje um dos Institutos Especializados da Universidade de São Paulo e tem sob sua responsabilidade a publicação Revista do Instituto de Medicina Tropical de São Paulo.

A Biblioteca possui acervo formado por livros, teses, dissertações, obras de referências, anais de congressos e periódicos. Os periódicos que compõem o seu acervo são obtidos por doação e permuta, esta feita através do envio da Revista do Instituto de Medicina Tropical de São Paulo. Grande parte desse material foi composta por intermédio de Programa de Intercâmbio com Instituições Nacionais e Internacionais, conveniadas na época.

Em janeiro de 2008, deu-se início ao procedimento de análise dos títulos de periódicos, em função de solicitação da Diretoria do IMTSP, devido à falta de espaço físico como um fator agravante. Um processo de seleção rigoroso foi necessário para identificar e analisar qualitativamente esse acervo, já que títulos não correntes continuavam ocupando os mesmos lugares anteriores nas estantes, juntamente com os títulos ainda correntes. Aumentar o espaço físico da Biblioteca seria primordial, uma vez que o remanejamento do acervo seria executado somente em caráter de emergência. Esta mesma situação também foi relatada por Espírito Santo (2007) em seu artigo, constatando-se que outras Bibliotecas passavam pelo mesmo problema. Segundo Miranda (2007) o usuário/cliente da biblioteca especializada possui necessidades e exigências bastante complexas e, por este motivo, é importante se elaborar uma política de desenvolvimento de coleções, visando nortear a formação e a expansão do seu acervo.

Salienta-se que o processo de tomada de decisão para selecionar materiais incorporados ao acervo, segundo Nascimento e Batista (2010), nem sempre tem a participação final dos bibliotecários, que muitas vezes funcionam apenas como executores das decisões proferidas pela administração, mas cabe à criatividade deles alcançar soluções viáveis.

A Biblioteca do IMTSP procura alinhar-se às diretrizes do Sistema de Bibliotecas da Universidade de São Paulo (SIBi/USP), que oferece suporte às atividades de ensino, pesquisa e extensão aos docentes, alunos de graduação e pós-graduação e pesquisadores da Universidade de São Paulo. Atualmente, o SIBi/USP integra 44 bibliotecas, que compõem os seis *campi* da Universidade de São Paulo e que são vinculadas às Faculdades, Institutos, Museus e ao Hospital Universitário. Através do portal SIBinet é possível ter acesso às informações geridas por estas Bibliotecas (<http://www.usp.br/sibi/index.php>).

Foi solicitada ao SIBi/USP uma listagem dos títulos com coleção dos periódicos cadastrados no DEDALUS (<http://200.144.190.234/F>) - o Catálogo Bibliográfico da Universidade de São Paulo, que é composto pelos módulos “Livros e Outros Materiais”, “Seriados”, “Teses”, “Produção Científica”, “Material Cartográfico”, “Filmes e Vídeos”, “Partituras e Gravações de Som” e “e-Books”. No nosso caso, utilizou-se o módulo “Seriados”.

Nesta listagem foram emitidos os registros relativos ao acervo e a partir dessa listagem, efetuou-se a avaliação dos títulos de periódicos. Foram ouvidos os pesquisadores da Instituição que opinaram como juízes, estabelecendo-se os seguintes critérios para o descarte de coleções:

1. A classificação temática e duplicação de títulos nas Bibliotecas constantes no DEDALUS;
2. Coleções obsoletas e/ou que se encontravam em bases de dados *on line*;
3. Coleções com pouca ou nenhuma utilização com duplicação de títulos nas Bibliotecas constantes no DEDALUS;
4. Coleções que se encontravam em bases de dados *on line* gratuitamente.

Em dezembro de 2008, foram terminadas as remoções na base DEDALUS e constatou-se que as coleções de periódicos, incorporadas ao acervo através do Programa com Instituições, contribuíram para o alto índice de periódicos desatualizados e/ou sem importância relevante à área de Medicina Tropical. Este mesmo problema também foi constatado por Teixeira e Almeida (1993). O descarte dos periódicos foi satisfatório, devido aos métodos aplicados neste processo. Passados dois anos dessas remoções, novas incorporações e retiradas continuaram a ser feitas no acervo da Biblioteca e uma nova seleção consciente e planejada foi efetuada obedecendo aos mesmos critérios.

Por este motivo, a partir de janeiro de 2011, optou-se pela elaboração de um projeto que teve como proposta criar uma metodologia que pudesse ser utilizada no Módulo de Catalogação do Banco de Dados Bibliográficos – DEDALUS Aleph 500 Versão 18.1. Este projeto previa que os periódicos seriam confrontados com os registros catalogados no Sistema, com a finalidade de corrigir discrepâncias entre o periódico colocado na estante e as informações cadastradas, bem como detectar títulos sem registros, títulos excluídos e títulos não cadastrados no DEDALUS.

Como descrito anteriormente, não se tinha registro efetivo dos periódicos recebidos e, também, não se tinha controle do que realmente estava cadastrado no DEDALUS, o que poderia minimizar possíveis erros.

Segundo Santos et al. (2010a, 2010b), a atualização da versão anterior do Aleph 300 para Aleph 500, em fevereiro de 2010, trouxe inúmeros benefícios tanto aos operadores do sistema quanto aos usuários, tendo em vista novos recursos tecnológicos disponíveis pelo software. Sendo assim, iniciou-se a análise dos títulos seguindo os procedimentos descritos a seguir.

## 2 OBJETIVO

Avaliar e analisar os títulos de periódicos recebidos por doação e permuta pela Biblioteca, confrontando-os com o que foi catalogado anteriormente na base de dados DEDALUS, aumentando a confiabilidade das informações, tais como: levantar quantos e quais são os títulos de periódicos; conhecer quantos são os títulos recebidos do exterior e do Brasil; identificar o assunto predominante dos periódicos recebidos, tanto os nacionais quanto os internacionais e averiguar os países de origem dos periódicos recebidos.

## 3 METODOLOGIA

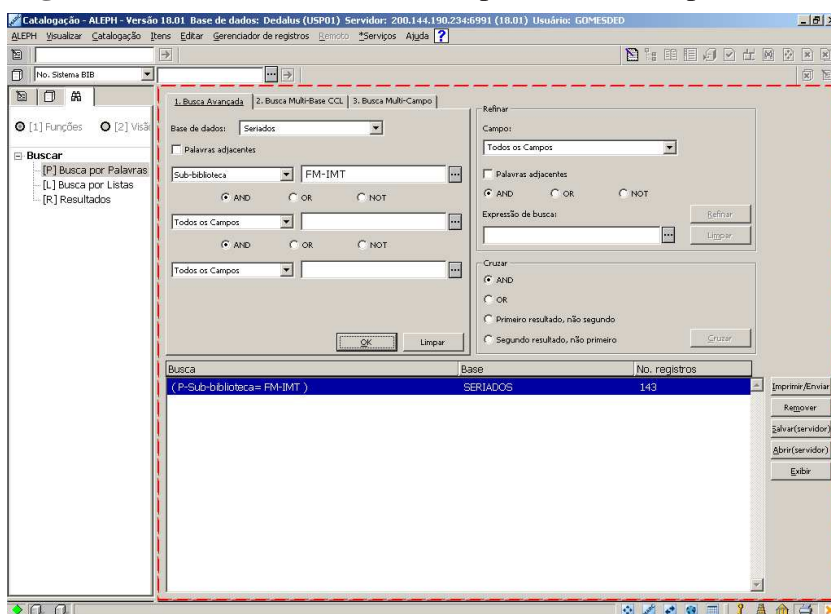
Foram utilizados para realização da metodologia os tutoriais publicados pelo SIBi/USP (UNIVERSIDADE DE SÃO PAULO, 2010a, 2010b, 2010c).

A metodologia aplicada neste trabalho pode ser descrita da seguinte forma: a partir do **Módulo de Catalogação do Sistema DEDALUS**, na tela do programa, foram selecionadas as opções: “Buscas”, “Busca por Palavra” e “1. Busca Avançada”; na caixa “Base de dados” foi selecionada “Seriados”. Em seguida, em outras caixas foram indicadas a opção “Sub-biblioteca” e as opções relacionadas aos campos do formato MARC: [44] e [445], de acordo com a **finalidade de coleta de dados**.

Para a averiguação dos países de origem dos periódicos, foram utilizados os códigos de caracteres, para cada país em que foi definida a procedência, de acordo com a “**Tabela de Sigla de País**” empregada em catalogação.

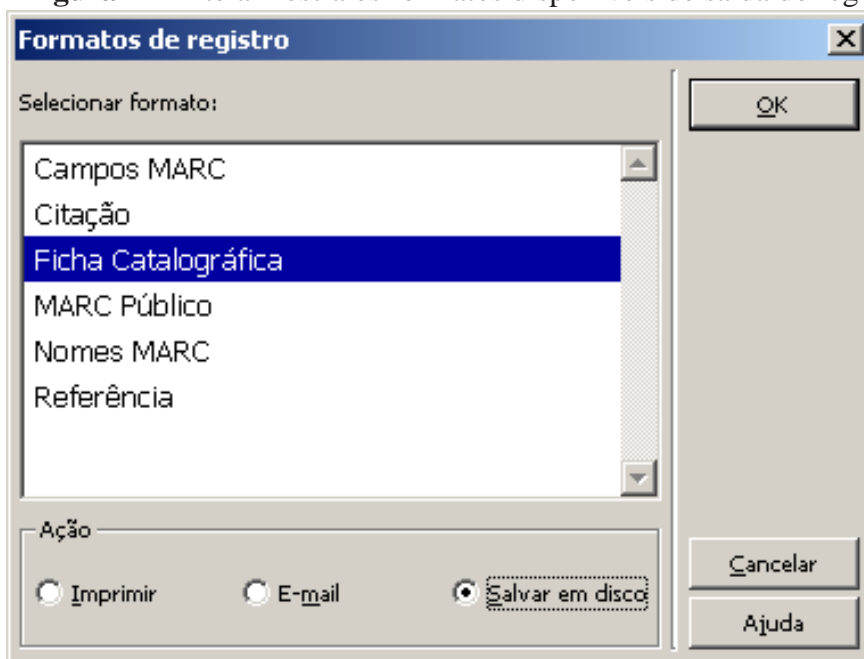
A Figura 1 indica a tela com o resultado do primeiro procedimento, gerada pelo **Módulo de Catalogação**, onde é indicado o número total de registros cadastrados.

**Figura 1** – Tela do Número total de periódicos incorporados ao acervo



Após o levantamento dos dados buscados, necessários para a avaliação pretendida, utilizou-se a opção de escolha de formato de saída desses dados, conforme indicado na Figura 2, a fim de possibilitar a análise. Optou-se por “txt”, depois visualizado no Word.

**Figura 2** – A tela mostra os formatos disponíveis de saída do registro



## 4 RESULTADOS E DISCUSSÃO

Na primeira busca, o resultado indicou 143 registros. Uma vez identificados os títulos recebidos, foi verificado que, deste número total de títulos de periódicos catalogados no DEDALUS, 103 eram internacionais e 40 nacionais.

Para a identificação dos países de origem dos periódicos recebidos, foram utilizados os códigos de caracteres indicados de acordo com a **Tabela de Siglas de País**, para identificar a procedência e obter o resultado em cada país pesquisado.

Verifica-se na Tabela 1 a predominância do Brasil com 40 títulos incorporados ao acervo. Quanto aos títulos internacionais, destacam-se os Estados Unidos e a Grã-Bretanha com 17 e 10 títulos, respectivamente.

Provenientes destes países estão periódicos, que se encontram indexados no “*Journal Citation Reports – JCR 2010*”, publicação anual do “*Institute for Scientific Information – ISI Web of Knowledge*, divisão da *Tomson Reuters*”, base que disponibiliza o fator de impacto (FI), índice bibliométrico mais utilizado atualmente para avaliar a qualidade de um periódico científico. Destacam-se dos internacionais: *American Journal of Tropical Medicine and Hygiene* (FI 2446), *Annals of Tropical Medicine and Parasitology* (FI 1288), *Clinical Infectious Diseases* (FI 8186), *Emerging Infectious Diseases* (FI 6859), *New England Journal of Medicine* (FI 53484), *Parasitology* (FI 2522), *Tropical Medicine and International Health* (FI 2841), entre outros. E dentre os nacionais: *Revista do Instituto de Medicina Tropical de São Paulo* (FI 0.934), *Revista da Sociedade Brasileira de Medicina Tropical* (FI 0.580), *Memórias do Instituto Oswaldo Cruz* (FI 2.058), *Revista de Saúde Pública* (FI 0.862) e *Revista da Escola de Enfermagem da USP* (FI 0.455). Conclui-se que se determinado periódico faz parte da base de dados do ISI é porque ele está sendo avaliado constantemente, circula pela comunidade científica a que pertence e é recuperado ou acessado constantemente por estes pesquisadores.

**Tabela 1** – Procedência dos periódicos recebidos

<b>PAÍSES</b>	<b>TOTAL</b>	<b>CÓDIGO DA TABELA</b>
ALEMANHA	3	gw
ARGÉLIA	1	ae
ARGENTINA	5	ag
BÉLGICA	3	be
BOLÍVIA	3	bo
<b>BRASIL</b>	<b>40</b>	bl
CHILE	2	cl
CHINA	2	cc
COLÔMBIA	1	ck
CORÉIA DO SUL	1	ko
COSTA RICA	3	cr
CUBA	5	cu
EQUADOR	2	ec
ESPANHA	5	sp
<b>ESTADOS UNIDOS</b>	<b>17</b>	xxu
FRANÇA	6	fr
GRÃ-BRETANHA	10	xxk
HOLANDA	2	ne
ITÁLIA	5	it
JAPÃO	2	jp
MÉXICO	7	mx
PERU	2	pe
SENEGAL	1	sg
SUIÇA	7	sz
TUNÍSIA	1	ti
UGANDA	1	ug
VENEZUELA	6	ve
<b>TOTAL</b>	<b>143</b>	

Alguns dos países indicados na Tabela 1 contribuíram muito, como fontes de informação, para o enriquecimento do acervo da Biblioteca, como por exemplo, as publicações da Organização Mundial da Saúde provenientes da Suíça.

Para a recuperação dos assuntos predominantes dos periódicos, identificou-se o assunto principal, através da listagem gerada pelo sistema e impressa no formato “txt”, conforme relatada na metodologia e, a partir dos assuntos, foi solicitada no Sistema a busca para cada um deles.

**Tabela 2** – Número de periódicos recebidos e classificados por assuntos

ASSUNTOS	TOTAL
BIBLIOTECONOMIA	2
BIOCIÊNCIAS	1
BIOLOGIA	2
CIÊNCIAS DA SAÚDE	1
CONTROLE BIOLÓGICO	1
DERMATOLOGIA	1
DOENÇAS IMUNOLÓGICAS	3
DOENÇAS INFECCIOSAS	3
EDUCAÇÃO EM SAÚDE	2
ENFERMAGEM	1
EPIDEMIOLOGIA	3
GASTROENTEROLOGIA	1
IMUNOLOGIA	3
MEDICINA	23
MEDICINA TROPICAL	41
MICOLOGIA	5
MICROBIOLOGIA	12
ODONTOLOGIA	1
PARASITOLOGIA	9
PATOLOGIA	3
PATOLOGIA CLÍNICA	1
PEDIATRIA	1
SAÚDE AMBIENTAL	1
SAÚDE PÚBLICA	18
ZOOLOGIA	4
<b>TOTAL</b>	<b>143</b>

Na Tabela 2 são indicados os assuntos principais, onde o predomínio prevalece em Medicina Tropical (41), seguido por Medicina (23), Saúde Pública (18), Microbiologia (12), Parasitologia (9), Micologia (5), Zoologia (4), Doenças Infecciosas, Doenças Imunológicas, Epidemiologia, Imunologia e Patologia, com 3 cada, Biblioteconomia, Biologia e Educação em Saúde, com 2 cada e, finalmente, Biociências, Ciências da Saúde, Controle Biológico, Dermatologia, Enfermagem, Gastroenterologia, Odontologia, Patologia Clínica, Pediatria e Saúde Ambiental, com 1 cada.

Em relação ao assunto Medicina Tropical, que corresponde a 28,67% do acervo total, ao fazer a confrontação com os outros assuntos, verificou-se que é ele o núcleo mais representativo do acervo.

O segundo assunto mais presente, Medicina, com 16,08%, do total do acervo, inclui periódicos de grande destaque como o “*The New England of Medicine*” que é uma publicação científica que inclui em seu conteúdo artigos relacionados às doenças tropicais.



## 5 CONCLUSÃO

Destaca-se que não foi objetivo deste trabalho tecer críticas às publicações recebidas e, sim, verificar o acervo de periódicos de acordo com a necessidade de seus usuários, para estabelecer critérios para a política de seleção deste acervo, na aquisição pela doação e permuta.

Os métodos utilizados foram aplicados gradativamente a partir de 2008, como descritos na introdução. Em 2011, foi aplicado o último método descrito, com a finalidade de confrontar os títulos de periódicos incorporados ao acervo da Biblioteca com as informações contidas no Módulo de Catalogação no Banco de Dados Bibliográficos – DEDALUS Aleph 500 Versão 18.1, tendo como foco a observação da qualidade do acervo para confirmar se ele se adequava às necessidades dos usuários e se os títulos confrontados estavam catalogados no DEDALUS.

Os resultados aqui apresentados demonstraram que foi possível avaliar que mesmo não possuindo assinaturas, os títulos mais importantes pertenciam às áreas de assuntos específicos da Instituição e que tais assuntos estabeleceram relação com os objetivos do IMTSP. Enfatiza-se que em 2003, realizou-se uma avaliação somente dos títulos de periódicos correntes e constatou-se que dentro deste grupo a temática também era pertinente à Biblioteca (GOMES, 2003).

Como o periódico é o veículo de maior prestígio na divulgação do conhecimento científico, a proliferação de novos títulos, principalmente na área Médica, traz a preocupação de uma adequação a esta realidade, e o profissional da informação deve adotar metodologias para manter um acervo completo e atualizado.

No caso da Biblioteca do IMTSP, em que não existem assinaturas pagas de títulos impressos, o Portal de Periódicos da CAPES (<http://www.periodicos.capes.gov.br>) garante o reforço na qualidade e no ajustamento do acervo, ampliando a busca da recuperação de informação e suprimindo as necessidades dos usuários. Martins (2006) analisou o uso do Portal da CAPES, por pesquisadores doutores da área Biomédica, e constatou que o Portal também representou um importante reforço à Biblioteca analisada que diferente do nosso caso estava passando por cortes de assinaturas decorrentes das crescentes restrições orçamentárias. Conclui-se com esta experiência, que as atividades desenvolvidas serviram para melhorar a gestão dos recursos informacionais e agregaram mais conhecimentos. Contribuíram também

para se atingir a eficiência e a eficácia no fluxo do trabalho e atender as necessidades imediatas da Biblioteca do IMTSP.

Possibilitou, ainda, a disponibilização de novos serviços e produtos aos usuários, como por exemplo, o catálogo: “Acervo da Biblioteca do Instituto de Medicina Tropical de São Paulo da Universidade de São Paulo: Periódicos Catalogados no DEDALUS” que pode ser obtido para *download* na página da Biblioteca do Instituto de Medicina Tropical de São Paulo, *link* “Publicações da Biblioteca”.

Finaliza-se, que na seleção dos periódicos recebidos por doação e permuta devem ser mantidos, exclusivamente, os periódicos com títulos pertinentes à área, com a finalidade de beneficiar aos seus usuários e a Instituição e diminuir o problema de futuros descartes.

---

### **Analysis of titles of periodicals received by “biblioteca do Instituto de Medicina Tropical de São Paulo da Universidade de São Paulo”, confronting with records included in dedalus bibliographical catalogue of the “Universidade de São Paulo”**

**Abstract:** This paper describes the experience and the procedures adopted in a process of analysis and identification of periodicals received at the Library of “Instituto de Medicina Tropical de São Paulo” of “Universidade de São Paulo”, since its creation. To collect data we used the information from bibliographic records in the the Cataloging Module of DEDALUS Database in the software Aleph 500, Version 18.1 of “Universidade de São Paulo”, following some pre-established criteria. The conclusion is that despite the problems encountered are few significant in relation to the collection analyzed, one should keep a comparative study between the user's needs and the collection available on the Library, so to meet the information needs of its users.

**Keywords:** Bibliographical Database – Aleph 500. Cataloging Module of DEDALUS USP. Information Retrieval; Search Strategies. Specialized Library.

### **REFERÊNCIAS**

ESPIRITO SANTO, C. Requisitos básicos para avaliação de periódicos. **Revista Digital de Biblioteconomia e Ciência da Informação**, Campinas, v. 5, n. 1, p. 129-144, jul./dez. 2007. Disponível em: <<http://dialnet.unirioja.es/servlet/articulo?codigo=2390662>>. Acesso em: 17 mar. 2012.

GOMES, S. P. Avaliação das coleções de periódicos recebidos correntemente por doação e permuta, em uma biblioteca especializada em medicina tropical. **Informação & Sociedade: Estudos**. João Pessoa, v. 13, n. 2, p. 237-261, jul./dez. 2003. Disponível em: <<http://www.ies.ufpb.br/ojs2/index.php/ies/article/view/99/1569>>. Acesso em: 01 fev. 2011.

MARTINS, M. F. M. M. **Estudo do uso do Portal da CAPES no processo de geração de conhecimento por pesquisadores da área Biomédica:** aplicando a técnica do incidente crítico. 2006. 128 f. Dissertação (Mestrado em Ciência da Informação). Universidade Federal Fluminense, Rio de Janeiro. Disponível em: <[http://www.enancib.ppgci.ufba.br/premio/UFF-IBICT\\_Martins.pdf](http://www.enancib.ppgci.ufba.br/premio/UFF-IBICT_Martins.pdf)>

MIRANDA, A. C. C. Formação e desenvolvimento de coleções em bibliotecas especializadas. **Informação & Sociedade: Estudos**. João Pessoa, v. 17, n. 1, p. 87-94, jan./abr. 2007. Disponível em: <<http://www.ies.ufpb.br/ojs2/index.php/ies/article/view/463/1468>> Acesso em: 27 jun. 2011.

NASCIMENTO, R. C. C. e BATISTA, L. A. Proposta de política de desenvolvimento das bibliografias básicas do Sistema de Bibliotecas da Universidade Federal do Ceará. **Revista Brasileira de Biblioteconomia e Documentação**, Nova Série, São Paulo, v. 6, n. 1, p. 3-19, jan./jun. 2010.

SANTOS, A. D. et al. Atualização do software do banco de dados Bibliográficos da USP – DEDALUS. In: SEMINÁRIO NACIONAL DE BIBLIOTECAS UNIVERSITÁRIAS, 16. e SEMINÁRIO INTERNACIONAL DE BIBLIOTECAS DIGITAIS, 2. São Conrado, RJ, 2010. **Anais eletrônicos**. Rio de Janeiro, SiBI/UFRJ, 2010a. Disponível em: <[http://www.sibi.ufrj.br/snbu/pdfs/orais//final\\_471.pdf](http://www.sibi.ufrj.br/snbu/pdfs/orais//final_471.pdf)> Acesso em: 16 jun. 2011.

SANTOS, A. D. et al. Migração do módulo de circulação do banco de dados Bibliográficos da USP - DEDALUS, do software Aleph 300 para o Aleph 500: relato de experiência. In: SEMINÁRIO NACIONAL DE BIBLIOTECAS UNIVERSITÁRIAS, 16. e SEMINÁRIO INTERNACIONAL DE BIBLIOTECAS DIGITAIS, 2. São Conrado, RJ, 2010. **Anais eletrônicos**. Rio de Janeiro, SiBI/UFRJ, 2010b. Disponível em: <[http://www.sibi.ufrj.br/snbu/pdfs/orais//final\\_118.pdf](http://www.sibi.ufrj.br/snbu/pdfs/orais//final_118.pdf)> Acesso em: 16 jun. 2011.

TEIXEIRA, M. A. A. e ALMEIDA, M. F. P. Avaliação da coleção de periódicos doados à biblioteca da FEA-IEI da UFRJ: critérios de seleção e descarte. **Ciência da Informação**. Brasília, v. 22, n. 3, 1993. Disponível em: <<http://revista.ibict.br/index.php/ciinf/article/viewArticle/1139>> Acesso em: 23 mar. 2012.

UNIVERSIDADE DE SÃO PAULO. Sistema Integrado de Bibliotecas. **Marc 21:** manual para uso no DEDALUS. São Paulo: Sistema Integrado de Bibliotecas Universidade de São Paulo, 2010a. 195p. Disponível em: <[http://citrus.uspnet.usp.br/sibi/AreaTecnica/manuais/MANUAL\\_MARC\\_2010.pdf](http://citrus.uspnet.usp.br/sibi/AreaTecnica/manuais/MANUAL_MARC_2010.pdf)> Acesso em: 10 jan. 2011.

UNIVERSIDADE DE SÃO PAULO. Sistema Integrado de Bibliotecas. **Tutoriais para uso do módulo de catalogação no banco de dados bibliográficos:** DEDALUS Aleph 500 – Versão 18.1: versão preliminar. São Paulo: Sistema Integrado de Bibliotecas Universidade de São Paulo, 2010b. 90p. Disponível em: <[http://citrus.uspnet.usp.br/sibi/AreaTecnica/manuais/Tutorial\\_Dedalus\\_Aleph2010.pdf](http://citrus.uspnet.usp.br/sibi/AreaTecnica/manuais/Tutorial_Dedalus_Aleph2010.pdf)> Acesso em: 10 jan. 2011.

UNIVERSIDADE DE SÃO PAULO. Sistema Integrado de Bibliotecas. **Tutorial de busca na interface Gui Aleph 500:** versão 18.1: versão preliminar. São Paulo: Sistema Integrado de

Bibliotecas Universidade de São Paulo, 2010c. 19p. Disponível em:  
<[http://citrus.uspnet.usp.br/sibi/AreaTecnica/manuais/Busca\\_Interface\\_Gui.pdf](http://citrus.uspnet.usp.br/sibi/AreaTecnica/manuais/Busca_Interface_Gui.pdf)> Acesso em:  
10 jan. 2011.

---

Informações dos autores

**Sonia Pedrozo Gomes**

Bibliotecária Chefe do Instituto de Medicina Tropical de São Paulo da Universidade de São Paulo

E-mail: [spgomes@usp.br](mailto:spgomes@usp.br)

**Carlos José Quinteiro**

Bibliotecário do Instituto de Medicina Tropical de São Paulo da Universidade de São Paulo

E-mail: [cjqunteiro@usp.br](mailto:cjqunteiro@usp.br)

**Endereço para correspondência:**

Biblioteca do Instituto de Medicina Tropical de São Paulo

Universidade de São Paulo

Av. Dr. Enéas de Carvalho Aguiar, 470.

05403-000 São Paulo, SP, Brasil.

Fone: 11 3061-7003

Fax: 11 3062-2174



Artigo recebido em 19/09/2011 e aceito para publicação em 09/07/2012.