

## SUMÁRIO ELETRÔNICO DE REVISTAS COMO FACILITADOR EM GESTÃO DO CONHECIMENTO

*Graziela Tamayosi*

*André Ferrarese*

### RESUMO

O novo cenário social trouxe consigo a globalização, maior competição, maior fluxo de informação e, principalmente, redução no ciclo de vida da informação. Assim, a atualização tem de ser cada vez mais rápida e disponível. Dessa forma, a distribuição do conteúdo de periódicos precisa ser re-inventado. Usualmente a distribuição de periódicos era feita por via física com lista de distribuição. Isso gerava um atraso da entrega da informação de até 4 meses. Esse trabalho descreve o desenvolvimento de uma ferramenta, o Sumário Eletrônico, que é um meio facilitador na disponibilização e compartilhamento do conhecimento. Seu desenvolvimento foi realizado no centro de pesquisa de uma empresa de autopeças, a MAHLE Metal Leve S.A.. Com o conceito desenvolvido, a informação é colocada on-line e o usuário guia o complemento do banco de dados, além de possibilitar a retroalimentação por parte do usuário onde há a indicação do direcionamento da informação para a base central de informações. Serão apresentados alguns resultados do uso dessa ferramenta, que foi lançada no final de 2007 e que hoje já acumula quase 2000 acessos. Também será apresentada uma compilação de alguns pontos de melhoria a serem implementados.

**Palavras-chave:** Periódicos. Sumário eletrônico. Gestão do conhecimento.

ELECTRONICAL MAGAZINE INDEX AS FACILITATOR IN

## KNOWLEDGE MANAGEMENT

### ABSTRACT

The new economy has brought globalization, increased competition, increased information flow and mainly reduction the life cycle of information. Therefore the update has to be faster and available. So the distribution of the contents of magazines will be reinventing. Usually the distribution of magazines is done by physical with the distribution list. Frequently this creates a delay of delivery of information to 3 months. This paper describes the development of a tool, the magazine electronic index, which is a facilitator in the provision and sharing of knowledge. Its development was in the Research & Development Center a company of car spear parts, the MAHLE Metal Leve S.A.,. With the concept developed, the information is posted online and the user will fill up the database, and allow feedback from the user where there is an indication of the direction of information to the central database of information. Also ther are presented some results of using this tool, which was launched in 2007 and which now builds more than 1800 hits. It will be a compilation of some points of improvement to be implemented.

**Keywords:** Magazine. Magazine eletronical index. Knowledge management.

### 1 INTRODUÇÃO

Aumentar a capacidade intelectual e de conhecimento das pessoas proporciona uma vantagem competitiva sustentável. Para ajudar no aumento do capital intelectual foram criadas várias formas de disseminação de informação, com o intuito de se conseguir cada vez maior velocidade.

A aplicação utilizada pela MAHLE para fazer a gestão do conhecimento, o Canal do Conhecimento, de acordo com Nicodemos; Ferrarese; Soler (2008), foi dividida em vários ambientes para situar o usuário e facilitar o seu processo de pesquisa. Um dos

ambientes mais acessados, o Centro de Informação Tecnológica (CIT) oferece um acervo eletrônico com mais de 45.000 documentos prontos para fazer *download*. Sem necessidade de utilização de ferramentas especializadas, o usuário faz a sua pesquisa através de palavras-chave e, em poucos segundos tem uma lista de possíveis resultados. Neste ambiente, podem-se encontrar normas, apresentações, relatórios técnicos e catálogos. O ambiente é composto também pelo software que aloca os sumários dos periódicos do CIT, o Sumário Eletrônico, ver Figura 1.

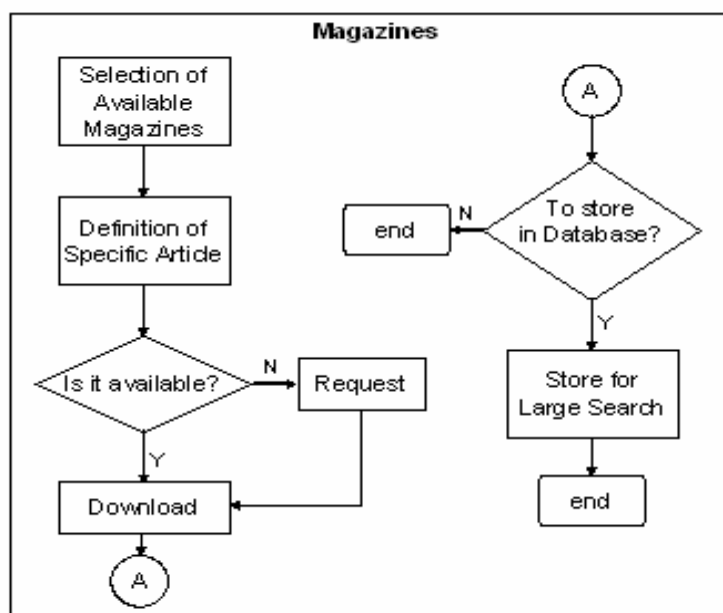


Fig. 1 - Fluxo do sumário eletrônico

Fonte: Mahle Metal Leve

Segundo Souza (1992)

periódicos são publicações editadas em fascículos, com encadeamento numérico e cronológico, aparecendo a intervalos regulares ou irregulares, por um tempo indeterminado, trazendo a colaboração de vários autores,

sob a direção de uma ou mais pessoas, mas geralmente de uma entidade responsável, tratando de assuntos diversos, porém dentro de uma temática relativamente definida.

O trabalho de disseminação dos sumários dos periódicos começou com a distribuição de forma física, fotocópias de todos os sumários, esse processo gerava um atraso muito grande na propagação de conteúdo do acervo e esse trabalho era restrito a apenas uma planta do Grupo MAHLE. Os custos com fotocópias também eram elevados, para atender várias pessoas em menos tempo várias cópias eram espalhadas pela empresa.

Para diminuir esse atraso, iniciou-se a compilação de todos os sumários dos periódicos em um arquivo eletrônico, que chegava a pesar 3MB, inviabilizando seu envio por e-mail. O tempo gasto na confecção desse arquivo também era grande.

Como aperfeiçoamento, criou-se a ferramenta Sumário Eletrônico, que compartilha e disponibiliza o conteúdo de periódicos com o Grupo MAHLE Brasil com maior rapidez. Essa velocidade na propagação da informação muitas vezes contribui ao atender necessidades e suportar decisões diárias.

## 2 DESENVOLVIMENTO

Em trabalho diário, notou-se a necessidade de viabilizar com urgência o acesso às informações mais atuais (periódicos).

O desenvolvimento científico e tecnológico fez com que as publicações periódicas triplicassem o número de informações, aumentando com isso as dificuldades em unir todas estas informações e disponibilizá-la em tempo hábil para que não se tornem obsoletas. O empenho na organização, disseminação e acesso rápido aos títulos e artigos de periódicos vêm desde 1848, quando um jovem bibliotecário assistente, William Frederick Poole (1995), compilou um índice manuscrito contendo vários títulos de periódicos diferentes numa única seqüência alfabética, criando assim um novo instrumento de controle

bibliográfico, temos o primeiro sumário de periódicos.

Atualmente, alguns projetos têm disponibilizado o maior número possível de revistas em texto completo em ambientes eletrônicos. Como iniciativas de projetos bem sucedidos na área pode-se citar :

- SciELO - Scientific Electronic Library Online - é uma biblioteca virtual que abrange uma coleção selecionada de periódicos científicos brasileiros; é a aplicação de um projeto de pesquisa da Fundação de Amparo à Pesquisa do Estado de São Paulo - FAPESP, em parceria com o Centro Latino-Americano e do Caribe de Informação em Ciências da Saúde.
- ProBE - Consórcio para o Desenvolvimento de Biblioteca Eletrônica de Publicações Científicas visa disponibilizar o acesso ágil e atualizado às revistas publicadas pela Elsevier para toda a comunidade científica das Universidades Estaduais Paulistas - UNICAMP, USP e UNESP; das Universidades Federais no Estado de São Paulo - UNIFESP e UFSCar e da BIREME, via Internet com mais de 606 títulos de periódicos estrangeiros das diversas áreas do conhecimento em formato completo.

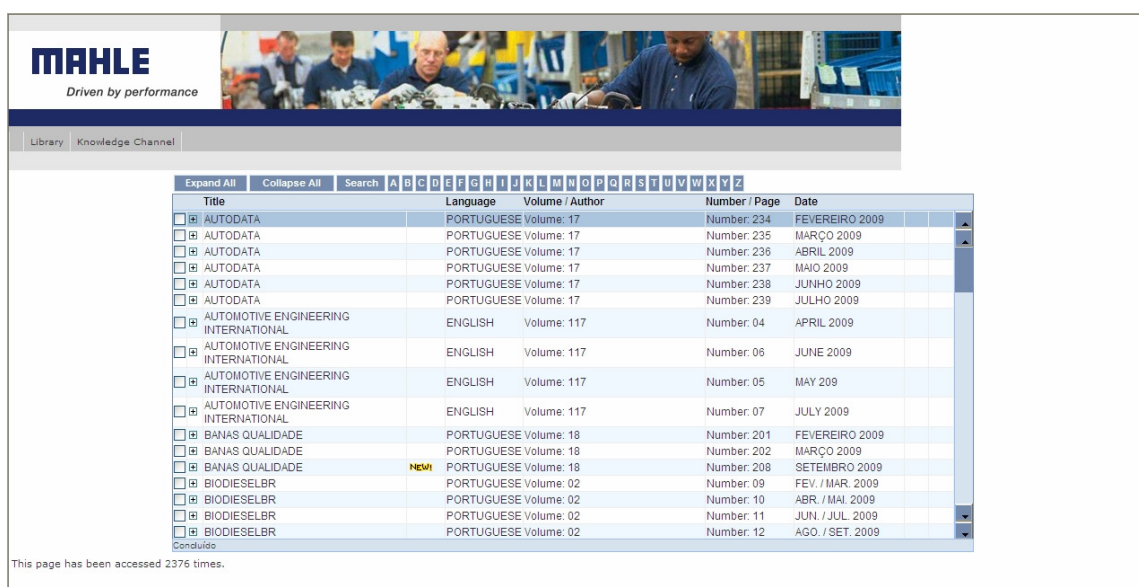
A aplicação descrita nesse trabalho foi idealizada e implementada pelo Centro de Informação Tecnológica (CIT). Esse serviço deveria abranger todo o Grupo MAHLE Brasil, uma empresa do ramo de autopeças com mais de 8 mil funcionários, distribuídos em 7 cidades.

O Sumário Eletrônico, foi criado utilizando os conceitos de disponibilização on-line, economia e rapidez, com foco na questão da necessidade de criação de mecanismos que viabilizem o acesso a informações mais atuais (periódicos). Essa ferramenta possibilita os usuários visualizarem os títulos dos periódicos adquiridos nos últimos seis meses.

Foi utilizado o Lotus Notes como plataforma para esse desenvolvimento, considerando a utilização do grupo no recurso de e-mail principalmente. Essa decisão também foi tomada com o intuito inclusive de servir num segundo momento

como plataforma global para desenvolvimento similar no grupo MAHLE.

Todos os periódicos recebidos são inseridos manualmente no Sumário Eletrônico. A Figura 2 reproduz a tela de visualização dos títulos dos periódicos.



Title	Language	Volume / Author	Number / Page	Date
<input type="checkbox"/> AUTODATA	PORTUGUESE	Volume: 17	Number: 234	FEVEREIRO 2009
<input type="checkbox"/> AUTODATA	PORTUGUESE	Volume: 17	Number: 235	MARÇO 2009
<input type="checkbox"/> AUTODATA	PORTUGUESE	Volume: 17	Number: 236	ABRIL 2009
<input type="checkbox"/> AUTODATA	PORTUGUESE	Volume: 17	Number: 237	MAIO 2009
<input type="checkbox"/> AUTODATA	PORTUGUESE	Volume: 17	Number: 238	JUNHO 2009
<input type="checkbox"/> AUTODATA	PORTUGUESE	Volume: 17	Number: 239	JULHO 2009
<input type="checkbox"/> AUTOMOTIVE ENGINEERING INTERNATIONAL	ENGLISH	Volume: 117	Number: 04	APRIL 2009
<input type="checkbox"/> AUTOMOTIVE ENGINEERING INTERNATIONAL	ENGLISH	Volume: 117	Number: 06	JUNE 2009
<input type="checkbox"/> AUTOMOTIVE ENGINEERING INTERNATIONAL	ENGLISH	Volume: 117	Number: 05	MAY 2009
<input type="checkbox"/> AUTOMOTIVE ENGINEERING INTERNATIONAL	ENGLISH	Volume: 117	Number: 07	JULY 2009
<input type="checkbox"/> BANAS QUALIDADE	PORTUGUESE	Volume: 18	Number: 201	FEVEREIRO 2009
<input type="checkbox"/> BANAS QUALIDADE	PORTUGUESE	Volume: 18	Number: 202	MARÇO 2009
<input type="checkbox"/> BANAS QUALIDADE	PORTUGUESE	Volume: 18	Number: 208	SETEMBRO 2009
<input type="checkbox"/> BIODIESELBR	PORTUGUESE	Volume: 02	Number: 09	FEV. / MAR. 2009
<input type="checkbox"/> BIODIESELBR	PORTUGUESE	Volume: 02	Number: 10	ABR. / MAI. 2009
<input type="checkbox"/> BIODIESELBR	PORTUGUESE	Volume: 02	Number: 11	JUN. / JUL. 2009
<input type="checkbox"/> BIODIESELBR	PORTUGUESE	Volume: 02	Number: 12	AGO. / SET. 2009

This page has been accessed 2376 times.

Figura 2 - Tela de visualização de títulos de periódicos  
Fonte: Mahla Metal Leve

Após a inserção do título há a inclusão de conteúdo, autor, idioma e paginação de todos os artigos do periódico. A Figura 3 demonstra como os artigos de cada periódico estão disponibilizados.

Localizado o periódico e o artigo, como mostra a Fig. 4, o usuário possui três opções:

- solicitação de cópia, quando o usuário não encontra o artigo para download;
- *download* do artigo, se o mesmo já foi solicitado pelo menos uma vez. O “carregamento” de artigo é feito por demanda, depois que um usuário solicita a cópia, o mesmo é carregado na ferramenta assim ficando disponível para *download*;

- arquivamento do artigo no banco de dados do CIT. Se o artigo contém informações importantes para as atividades da empresa, o usuário recomenda seu arquivamento.

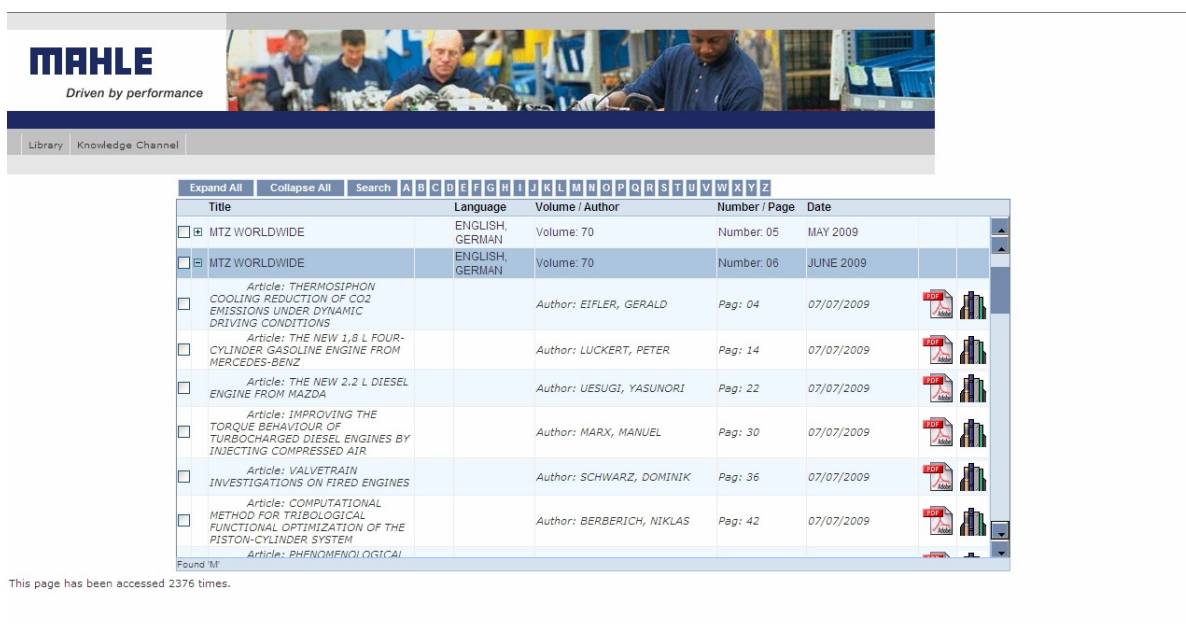


Figura 3 - Tela de disponibilização dos artigos  
Fonte: Mahle Metal Leve

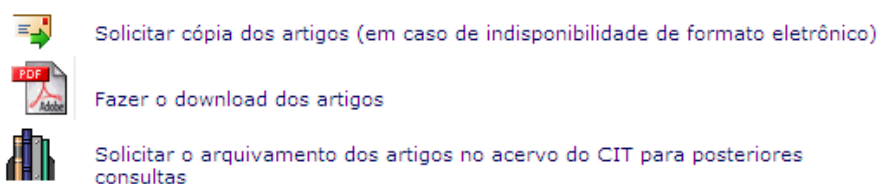


Figura 4 - Classificação da disponibilidade do artigo selecionado  
Fonte: Mahle Metal Leve

### 3 RESULTADOS

Quando o usuário precisa de uma informação a resposta deve ser imediata. O

Sumário Eletrônico possibilitou a redução dessa resposta. A melhora na disseminação dos artigos quase que ficou simultâneo, assim que o material é recebido, ele é disponibilizado na ferramenta. A Figura 5 mostra o ganho de velocidade segundo a quantidade de dias máxima para se ter resposta de um artigo de interesse.

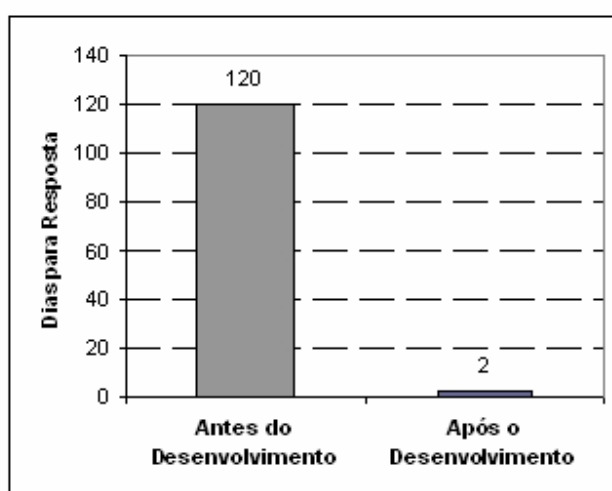


Figura 5 - Comparação de tempo de resposta de um artigo solicitado por quantidade de dias máxima para atendimento

Fonte: Mahle Metal Leve

Antes o público atingido não passava de 80 pessoas, atualmente o sumário atende ao Grupo MAHLE Brasil. Como a ferramenta foi implementada no Canal do Conhecimento, seu acesso está ao alcance de todos os colaboradores MAHLE mundial, isto é, quase 50 mil pessoas.

Houve também uma contribuição financeira do resultado desse desenvolvimento para a empresa. A ferramenta possibilitou que o documento seja acessado por diferentes pessoas ao mesmo tempo sem o aumento dos gastos com aquisição de assinaturas. O gasto com fotocópias passou de cerca de 30 mil ao ano para praticamente



zero. E a hora homem gasta diminuiu três vezes, o que equivale a quase um mês a mais por ano de um colaborador do CIT, veja Figura 6.

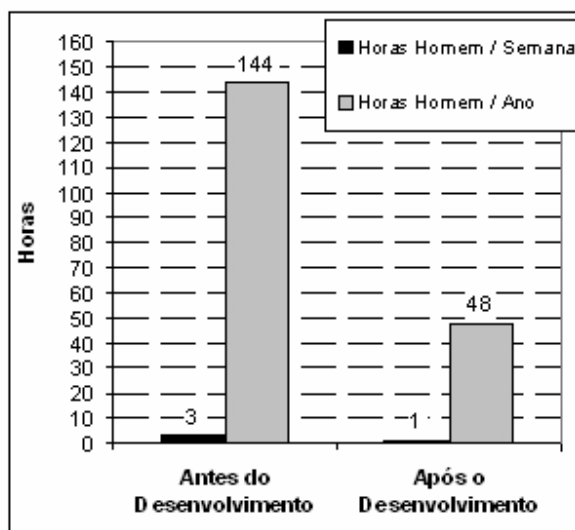


Figura 6 - Comparação de Horas Homem antes e após o desenvolvimento da ferramenta de sumários

Fonte: Mahle Metal Leve

## 4 PRÓXIMOS PASSOS

O Sumário Eletrônico pode promover uma adequada disseminação dos títulos e conteúdo dos periódicos sobre a perspectiva do usuário. A ferramenta foi implementada há dois anos. Ela tem acumulado quase 2000 acessos. No entanto, ainda há melhorias para o futuro. Várias atividades estão em curso buscando aumentar o número de acesso e melhorar a performance do software. Alguns destaques:

- Recuperar informações de periódicos por assunto;
- Aumentar a velocidade de rede mundial;
- Diminuir o tempo de resposta com utilização de links diretos para os periódicos eletrônicos.

Estão, ainda, na pauta de melhorias as decisões sobre como tratar o passivo que será criado eletronicamente com o uso dessa ferramenta. Como é possível conectar essa ferramenta com ferramentas externas como Google Acadêmico, por exemplo, e ter disponível um sistema de busca interna rico e, ao mesmo tempo, conveniente de ser administrado pelo seu tamanho.

### 5 CONCLUSÕES

Foi desenvolvida uma ferramenta sob a plataforma Lotus Notes em que o usuário tem acesso praticamente imediato ao conteúdo monitorado pela empresa. Essa ferramenta chamada Sumário Eletrônico está integrada ao portal de Gestão de Conhecimento tornando possível o fechamento do ciclo do conhecimento: o usuário pode solicitar, ter acesso e disponibilizar a informação em ambiente de buscas internas.

A implementação do Sumário Eletrônico trouxe vantagens não somente em velocidade, mas também financeiro em que cerca de 100 horas de um colaborador por ano foram disponibilizadas. O acesso aos periódicos também cresceu de 80 para praticamente 8 mil pessoas, podendo chegar a quase 50 mil pessoas se considerarmos a pronta disponibilização da ferramenta com acesso mundial.

### REFERÊNCIAS

GROGAN, Denis. **A prática do serviço de referência**. Brasília: Briquet de Lemos, 1995.

NICODEMOS, Laís; FERRARESE, André; SOLER, Renata. **Application of knowledge management concepts in the automotive world.**, In: SAE BRASIL, 2008. São Paulo.

ProBE - Programa Biblioteca Eletrônica. Disponível em:

<http://probe.bvs.br/transf.php?xml=xml/pt/about.xml&xsl=xsl/pt/text.xsl>. Acesso em: 1



agosto 2009.

SciELO – Scientific Electronic Library Online. Disponível em:

<http://www.scielo.org/php/level.php?lang=pt&component=56&item=1>. Acesso em: 1

agosto 2009.

SOUZA, D. H. F. **Publicações periódicas:** processos técnicos, circulação e disseminação seletiva da informação. Belém: UFPA, 1992.

### **Graziela Tamayosi**

Analista de Informação  
Graduada em Biblioteconomia, 2005, Santo André, Brasil  
Centro de Tecnologia da MAHLE Metal Leve S.A.  
e-mail: graziela.tamayosi@br.mahle.com

### **André Ferrarese**

Especialista Mundial em Anéis de Pistão  
Mestre em engenharia Mecânica, 2004, São Paulo, Brasil  
Centro de Tecnologia da MAHLE Metal Leve S.A.  
e-mail: andré.ferrarese@br.mahle.com